



śnieżne konwalie

KOMUNIKAT STARTOWY

MIEJSCE I TERMIN

XI Rajd na Orientację Śnieżne Konwalie odbędzie 21 stycznia na terenie Puszczy Zielonki ze startem i metą w Rakowni

ORGANIZATOR

Organizatorem imprezy jest Adventure Sport Marek Galla, Jakub Król oraz Stowarzyszenie rajdkonwalii.pl

BAZA RAJDU

Baza będzie czynna 21 stycznia (sobota) między 8:30 a 20:00

Baza zawodów będzie znajdować się w salce wiejskiej w Rakowni w Gminie Murowana Goślina przy ulicy Dolnej 4

Pinezka: <https://goo.gl/maps/g6HuDncjAVA9EbB99>

BIURO RAJDU

Biuro zawodów będzie czynne w sobotę od 8:30 do 10:00 dla trasy TP25 i od 10:00 do 10:30 dla trasy TP5. W tym czasie każdy zawodnik z trasy TP25 i kapitan zespołu z trasy TP5 musi się zgłosić celem odebrania pakietu startowego:

- numer startowy
- karta sportIdent
- pamiątkowy magnes
- pamiątkowa gadżet
- nadajnik GPS (trasa TP25)

PARTNERZY RAJDU

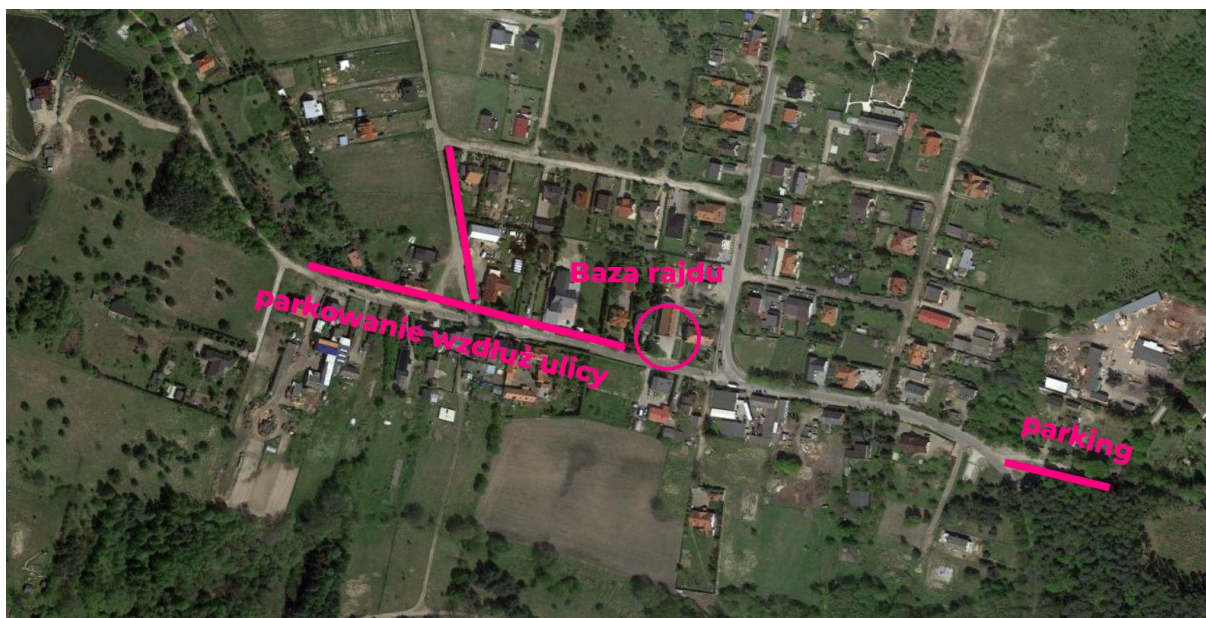
Serdecznie dziękujemy wszystkim podmiotom, które przyczyniły się do realizacji zawodów! Są to:

- Murowana Goślina - Miasto i Gmina
- MJP Drukarnia cyfrowa
- Browar Fortuna
- Stowarzyszenie Przyjaciół Rakowni
- ŚledźGPS

PARKING

Sala wiejska nie ma dedykowanego parkingu, parkować prosimy zgodnie z przepisami wzdłuż ulicy Dolnej i innych ulic w Rakowni, zaparkować można również na parkingu znajdującym się około 300m od bazy na skraju lasu.

Podczas parkowania wzdłuż ulic zwróćcie uwagę, żeby robić to ekonomicznie oraz aby nie zastawiać wjazdów na posesje.



HARMONOGRAM

Sobota

08:30 - otwarcie biura zawodów, wydawanie pakietów dla trasy TP25

09:50 - krótka odprawa i rozdanie map trasy TP25

10:00 - start trasy TP25

10:00 - wydawanie pakietów dla trasy TP5

10:20 - krótka odprawa i rozdanie map trasy TP5

10:30 - start trasy rodzinnej TP5

14:30 - limit czasu trasy TP5

18:00 - limit czasu trasy TP25

20:00 - zamknięcie bazy rajdu

RUCH ULICZNY

Przypominamy, że rajd odbywa się przy pełnym ruchu ulicznym i uczestnicy są zobowiązani przestrzegać zasad ruchu drogowego. Dotyczy to głównie wybiegu ze startu i dobiegu do mety w samej Rakowni. Prosimy zachować szczególną ostrożność i w przypadku braku chodnika poruszać się poboczem po lewej stronie.

Na trasie również będziecie przekraczać drogi gruntowe udostępnione do ruchu kołowego, Ruch ten jest minimalny, ale mimo wszystko prosimy o zachowanie ostrożności.

TEREN ZAWODÓW

Trasy będą przebiegać w przeważającej części w terenach leśnych Puszczy Zielonki. Część trasy będzie poprowadzona przez tereny powojkowe, prosimy o zachowanie szczególnej ostrożności (występują pozostałości drutów kolczastych, odstonięte studzienki). Prosimy również o nie wbieganie na prywatne posesje oraz przebiegania przez uprawy leśne.

SPORTident

Podczas zawodów zostanie wykorzystany elektroniczny system potwierdzania punktów SPORTident. Osoby posiadające własne karty SI prosimy o zabranie ich ze sobą. Pozostałym karta SI zostanie wypożyczona za darmo na czas trwania imprezy, jednak każdy uczestnik jest zobowiązany do odkupienia lub zwrotu pieniędzy w przypadku zgubienia karty SI.

UWAGA! W przypadku systemu SI należy również podbić punkt znajdujący się na mecie, celem zatrzymania czasu

TRASA TP25

Trasa TP25 w optymalnym wariacie to 22,5 km licząc w linii powietrznej między punktami. Na trasie będzie do odnalezienia 19 punktów kontrolnych, a zaliczać je można w dowolnej kolejności. Wykorzystamy 2 mapy, główną w skali 1:50 000, do BnO w skali 1:17 500. Na mapie do BnO znajduje się 17 punktów, na mapie 1:50 000 mieszczą się 2 punkty.

Uczestnicy dostaną mapy około tuż przed startem.

- A3 z mapą główną w narożniku (skala 1:50 000) i mapą BnO skala 1:17 500 (mapa wodoszczelna, bez folii)

Mapa BnO aktualizacja 2020 (częściowo zaktualizowana w czasie rekonesansu)

TRASA RODZINNA TP5

Trasa TP5 w optymalnym wariacie to 5.5 km licząc w linii powietrznej między punktami. Na trasie będzie do odnalezienia 8 punktów kontrolnych, a zaliczać je można w dowolnej kolejności. Wykorzystamy jedną mapę do BnO w skali 1:10 000

Uczestnicy dostaną mapy około 5 min przed startem.

- A4 z mapą BnO skala 1:10 000 (mapa wodoszczelna, bez folii)

Mapa BnO aktualizacja 2020 (częściowo zaktualizowana w czasie rekonesansu)

JAK CZYTAĆ MAPĘ DO BnO (BIEGU NA ORIENTACJĘ)?

Dla osób, które startują po raz pierwszy w zawodach biegu na orientację, polecamy gorąco zapoznać się z podstawowymi elementami mapy. Mapy do BnO różnią się od swoich turystycznych (topograficznych) odpowiedników kolorami i ikonami.

Zobacz: <http://adventuresport.pl/poradnik-bno-czesc-1-legenda-mapy/>

ŻYWIENIE NA TRASIE

Zawodnicy korzystają z wziętego na trasę jedzenia i picia. Jako organizatorzy nie zapewniamy żywienia na trasie. Uwaga! Trasy nie będą przebiegać przez miejscowości ze sklepami.

PUNKT KONTROLNY

Punkt kontrolny w terenie oznakowany jest za pomocą trójwymiarowego biało-pomarańczowego lampionu umieszczonego na stojaku z kodem. Kod odpowiada numerowi punktu na mapie. Na stojaku znajduje się również stacja systemu SPORTident (tzw. puszka).

Punkt podbijamy wkładając chip do dziurki w puszcze lub przykładając do niej kartę. Puszka potwierdza podbicie sygnałem dźwiękowym.

Na punktach znajdować się będzie dodatkowo dziurkacz, którym potwierdzicie obecność w przypadku awarii puszek, w takim wypadku należy przedziurkować mapę w dowolnym miejscu.

Punkt dodatkowo będzie zabezpieczony taśmą plastikową przywiązaną do drzewa. W przypadku stwierdzenia braku lampionu w terenie, należy sobie w tym miejscu zrobić zdjęcie do pokazania na mecie.

CO ZABRAĆ NA TRASĘ?

Zawodnicy sami muszą zaopatrzyć się w zapas jedzenia i picia. Polecamy wziąć ze sobą na trasę również folię NRC, która może przydać się przy oczekiwaniu na zwózkę z trasy w przypadku kontuzji. Na trasie TP25 polecamy zabrać ze sobą czołówkę, w lesie ciemno robi się około 16:30

POSIŁEK REGENERACYJNY I OBIAD

Na mecie na każdego uczestnika będzie czekać drożdżówka i ciepła herbata.

Dla uczestników trasy TP25 przygotowany też będzie obiad (wydawany od 13:00) - strogonow z ryżem (w wersji wege i mięsnej). Uczestnicy trasy TP5 posiłek mogą dokupić na miejscu (20 zł).

KLASYFIKACJA KOŃCOWA

O miejscu w klasyfikacji decyduje liczba zdobytych punktów kontrolnych. W przypadku takiej samej liczby zdobytych punktów o miejscu decyduje czas. Limit spóźnień wynosi 15 min, uczestnikom odejmowane jest 0.1 pkt za każdą minutę spóźnienia.

NAGRODY DLA NAJLEPSZYCH

Nagrodzimy 3 najlepsze kobiety i mężczyzn na trasach TP25.

NADAJNIKI GPS ŚLEDŹGPS

Wszyscy uczestnicy trasy TP25 zostaną wyposażeni w nadajniki GPS. Transmisję LIVE będzie można śledzić na <http://sledzgps.pl/>

Liga HYBRYD16

Śnieżne Konwale są pierwszą imprezą nowopowstałej ligi HYBRYD16 zrzeszającej imprezy z trasami TP25 i TR50. Uczestnicy trasy TP25 na Śnieżnych Konwaliach zdobędą pierwsze historyczne punkty i rozpoczną walkę o cenne nagrody. Więcej na temat ligi tutaj: <https://eliteleague.run/>

